

# LE JOURNAL DES ASSMAT AUTOMNE 2020



**RELAYS ASSISTANTES MATERNELLES**

47 rue du Général Leclerc 27 150 Etrépagny

Contact : [ram@ccvexin-normand.fr](mailto:ram@ccvexin-normand.fr)

Pascale Clavière 06 33 34 38 57 - Florence Maillard 06 76 19 17 90

# EDITO



Il est trop tard pour notre rétrospective des événements du dernier trimestre 2019. La COVID est passée par là, disons partout, et l'activité du 1<sup>er</sup> semestre 2020 s'en est trouvée réduite comme « peau de chagrin ». Nous espérons des jours meilleurs pour nous permettre d'organiser réunions professionnelles et rencontres sans soucis. Dans ce n<sup>o</sup>, réduit lui aussi, il est question du langage avec les mains, d'idées et activités pratiquées par des assistantes maternelles -merci à elles de nous les faire partager !, d'ouvrages et sites à (re)-découvrir, des informations professionnelles.

Afin d'alimenter ce journal, nous recueillons vos témoignages, vos idées, vos questionnements, vos comptines du moment... Vos photos des enfants qui découvrent, expérimentent, d'une fabrication, d'un aménagement... sont les bienvenues. Les visages de face ou reconnaissables peuvent être flouter à votre demande. Nous ne prenons pas les portraits ni les enfants qui posent.

## SOMMAIRE

Edito	p. 2
Côté découverte	p. 3
Les assistantes maternelles partagent...	p. 4
Côté livres	p. 5
Côté ressources	p. 6
Infos professionnelles	p. 7
Zoom sur « l'engagement réciproque »	p. 8
L'option PAJEMPLOI +	p. 9
Souhaits de formation	p. 10
A vos tabliers	p. 11
Comptine à gestes	p. 12





# COTE DECOUVERTE : UN MOT/ UN SIGNE

ATELIER D INITIATION ANIME PAR PATRICIA VERNIER DEBUT 2020

## **Pourquoi des signes avec bébé ?**

### **Bébé est heureux...parce qu'il est compris !**

En utilisant des gestes précis issus de la langue des Signes des Sourds, on tisse un lien privilégié avec bébé, mais aussi une confiance et une fierté réciproque. De plus, les signes associés à la parole stimulent l'envie de parler !

### **Bébé parle...avec les mains**

Parce que bébé a bien des choses à dire avant même de pouvoir parler, il peut s'exprimer naturellement avec ses mains, puisqu'il comprend et sait faire des gestes comme bravo, au revoir, prends-moi,... il lui est facile d'utiliser d'autres signes comme manger, eau, encore, téter, etc.

### **Bébé exprime ses besoins ... en signes**

En lui ouvrant ce potentiel gestuel, on saisit mieux ses besoins et ses intérêts, ce qui diminue les frustrations tant pour lui que pour ses parents : une formidable complicité renforcée.

En apprenant ensemble à communiquer par les gestes, vous l'aidez à traverser la phase préverbale en s'exprimant tout en renforçant votre complicité mutuelle.



### **Pour en savoir plus :**

**Livre et DVD :** « l'assistante maternelle et les signes » Isabelle Cottencaeu – disponible en prêt au relais.

**Formation :** « Parler avec un mot, un signe » durée 21h, soit 3 samedis.

**Autres formations sur le thème *langage/communication* :**

« Troubles du langage » durée 14h, soit 2 samedis

« Apprentissage de la langue des signes française » 35h, soit 5 samedis

# LES ASSISTANTES MATERNELLES PARTAGENT ...

Le petit meuble conçu et fabriqué tout exprès pour le lavage des mains des petits par Maïté



Pour leur arrivée à la maison, pour la sortie du pot ou des toilettes, pour après les activités, et pour avant et après mangé.

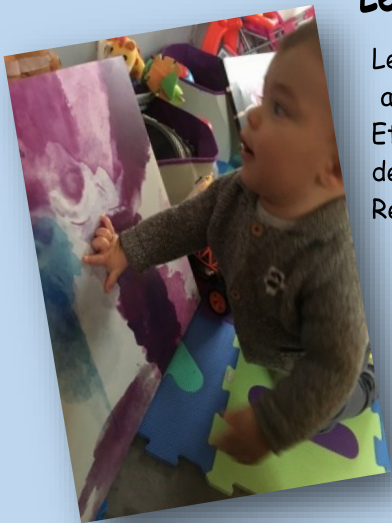
Gants à usage unique pour la bouche et serviettes de couleur différentes pour chaque enfant.

Jeux d'eau, ça fonctionne à tous les coups !



Les matinées découverte artistique d'Amandine :

Les tableaux s'invitent aussi à hauteur d'enfant. Etre au contact de ces drôles d'objet... Regarder, s'approcher, toucher...



Manipulations de toute sorte, diversités sonores, pour l'éveil de la curiosité auditive.



Dehors les enfants !!!

Chez Michèle,  
la terrasse a pris  
des allures  
de cuisine d'été.





# COTE LIVRES...

LA SELECTION DES BIBLIOTHECAIRES DE LA CDC VEXIN NORMAND



**Petit bruit dans la nuit** / Sabine DE GREEF

Ed. L'école des Loisirs Pastel

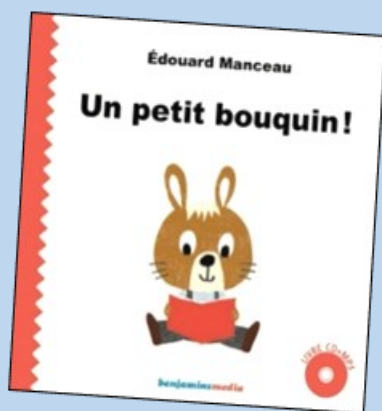
« Regarde, c'est la nuit. Oh ! Un petit bruit ! ... »

Pour les petits et les grands, une his-

**Mon premier livre en noir et blanc** / Sylvie D'ESCLAIBES

Ed. La Librairie des Ecoles

Le Noir et Blanc toujours intéressant et important pour les bébés, plus sensibles aux contrastes. Indispensable.



Livre CD :

**Un petit bouquin !** / Edouard MANCEAU

Ed. Benjaminsmedia

Joli petit livre.

Une histoire de lapin et de voyage, de bruit et de suspense.

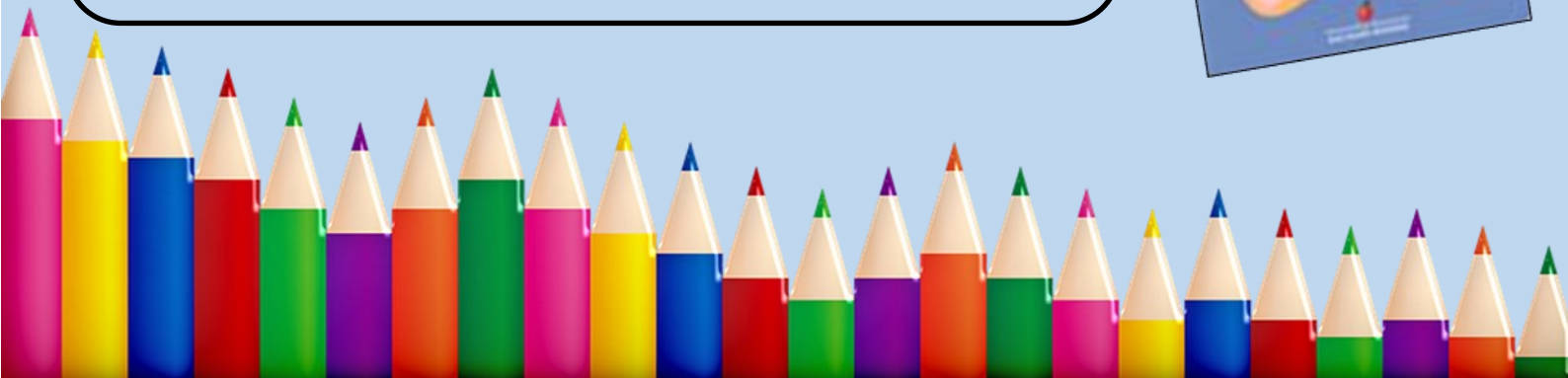
Album-Documentaire :

**La journée de bébé**, mon imagier animé Ed. Gallimard

Livre à flaps.

Un imagier pour éveiller la curiosité des tout-petits.

Découverte des premiers mots du langage, découverte des objets du quotidien.



# COTE RESSOURCES

## Quelques sites @ visiter :

[www.hugolescargot.com](http://www.hugolescargot.com)

[www.enfancemusique.com](http://www.enfancemusique.com)

<https://humeurscreatives.com/2020/01/veille-musical-avec-des-tout-petits>



## Derniers ouvrages acquis par le RAM :

« Assistante maternelle au quotidien : penser et préparer l'accueil du tout-petit » Stéphanie Lépy Vernier

« Les colères et les pleurs du bébé » Marthe Barraco-De Pinto

« Le sommeil du bébé, conseils pratiques » Elisabeth Darchis

DVD « Le sommeil du bébé » Lyliane Nemet-Pier

« 1,2,3, soleil, agir contre la violence ordinaire » Jean Epstein

« Les incroyables aventures des bébés » Laurence Rameau

« Créer une maison d'assistantes maternelles » Collectif d'auteurs

DVD « Bébé, les gestes qui sauvent » Jean Lavaud

« Nounou chouette » Stéphanie Guimont et David Dulhoste

## Réhausseurs de Toilette



À donner dans la limite du stock disponible

S'adresser aux animatrices du RAM



# INFOS PROFESSIONNELLES

## MONTANTS, QUELQUES RAPPELS :

SMIC EN VIGUEUR 10,15 € brut/heure.

- **montant minimum** à l'heure : **2,23 € net** (2,86 € brut)
- **montant plafond** fixé par la CAF à l'heure : **4,95 € net** (6,34 € brut)

Le coût pour une journée d'accueil ne doit pas être supérieur à **39,58 € net**



## INDEMNITES D'ENTRETIEN

Depuis le 1<sup>er</sup> janvier 2020, le site officiel du gouvernement "service-public.fr" a mis place un simulateur pour l'indemnité d'entretien. Le centre national Pajemploi a décidé de s'appuyer sur ce simulateur officiel pour tous les calculs d'indemnité d'entretien.

Le simulateur permet de comparer l'indemnité légale, l'indemnité conventionnelle et l'indemnité contractuelle et retient le montant le plus avantageux pour le salarié. A utiliser si vous souhaitez un moment précis !

Vous pouvez toutefois noter:

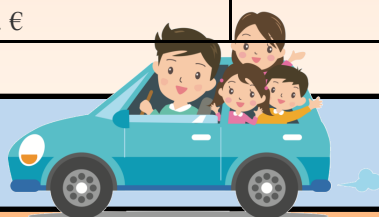
- ♦ Pour toute journée inférieure à 8 heures de présence : **2,65€** par enfant et par journée d'accueil. (annexe 1 de la Convention Collective des Assistants Maternels du Particulier Employeur)
- ♦ Pour 8h de présence effective : **2,76 €** par enfant et par journée.
- ♦ Pour 9h de présence effective : **3,11 €** par enfant et par journée. Au-delà de 9h, + 0,345 € par heure de présence.



# INFOS PROFESSIONNELLES

## FRAIS DE DEPLACEMENT - Mise à jour mars 2019

Puissance fiscale	MINIMUM	MAXIMUM
	Barème administration moins de 2000 km	Barème fiscal moins de 5000 km
3 CV et moins	0,29 €	0,410 €
4 CV	0,29 €	0,493 €
5 CV	0,29 €	0,543 €
6 CV	0,37 €	0,568 €
7 CV	0,37 €	0,595 €
8 CV et plus	0,41 €	0,595 €



## ZOOM SUR « L'ENGAGEMENT RECIPROQUE »

Ce document a été intégré en annexe 4 de la Convention Collective Nationale du particulier employeur des assistantes maternelles (CCN) afin que futurs employeur et salariée se mettent d'accord sur le principe de la conclusion à un moment donné, d'un contrat de travail relatif à l'accueil d'un enfant. Il n'est qu'un modèle.

Le fondement juridique de cet engagement réciproque est l'article 1231-5 du Code civil qui autorise les parties au contrat à fixer, d'un commun accord, le montant de l'indemnité pour le cas où l'une n'exécuterait pas son engagement.

Pour en savoir plus sur les dispositions à ajouter à l'engagement réciproque, permettant d'éviter toute ambiguïté et de s'assurer l'accord des 2 parties, contacter le Ram.

Le *GUIDE* des ASSISTANTES MATERNELLES (version 2018-2019) propose un modèle plus précis, préférable à celui fixé en annexe 4 de la CCN.





# INFOS PROFESSIONNELLES

L'option PAJEMPLOI+, de nombreuses assistantes maternelles satisfaites !

**Julie, assistante maternelle, salariée d'Hélène :**

« J'ai souhaité adhérer à Pajemploi+ et tous mes employeurs y ont adhéré. Je leur ai signé une attestation d'adhésion. Chacun a enregistré son compte bancaire sur son compte en ligne.

Tous déclaraient mon salaire avant le 5 du mois suivant sur leur compte Pajemploi et je recevais un avis de déclarations par un mail de Pajemploi. Mes différents salaires étaient tous virés sous 3 jours ouvrés sur mon compte bancaire, et ça c'est très bien.

De leur côté, tous mes employeurs étaient satisfaits du dispositif Pajemploi+ car ils n'avaient plus à se soucier du paiement à me faire. »



**Hélène, maman d'un petit garçon confié à Julie :**

« J'ai choisi d'adhérer à l'option Pajemploi +, afin de me simplifier dans les formalités administratives.

Je devais faire un virement à mon Assmat' à chaque début de mois après avoir fait toute ma déclaration, donc du temps de perdu...

Maintenant grâce à Pajemploi +, ma déclaration est déjà pré-remplie, je n'ai plus qu'à valider, et hop, tout se fait tout seul... Donc un gain de temps et plus de virements à faire. Le montant de mon CMG est déduit de suite, et je suis prélevée automatiquement du reste à charge.

Je recommande vivement l'option Pajemploi + ! »



# INFOS PROFESSIONNELLES

## Souhais de Formation

recueillis en début d'année :

Accompagnement d'une personne avec un trouble autistique (21h)  
Accompagnement d'une personne avec une déficience visuelle (14h)  
Accompagnement d'une personne avec une déficience auditive (21h)  
Apprentissage de la langue des signes française (35h)

Gestion du stress et relaxation (14h)  
Prendre soin de soi pour prendre soin des autres (14h)  
Droits et devoirs dans l'exercice de son métier (21h)

Accompagner l'évolution psychomotrice de l'enfant (14h)  
Activités adaptées aux enfants selon l'âge (14h)  
L'éveil de l'enfant de – de 3 ans (21h)  
Activités ludiques et éveil sensoriel (14h)

Trouble du langage (14h)  
Gérer les situations difficiles de l'enfant (14h)

Les nouvelles connaissances sur le cerveau (14h)  
Alimentation de l'enfant de – de 3 ans ( 21h)  
Parler avec un mot, un signe (21h)  
S'occuper d'un enfant allaité (14h)  
S'occuper d'un enfant de 0-3ans (35h)

Intégrer des pratiques professionnelles respectueuses de l'environnement (14h)  
Construire son livret d'accueil (14h)  
Création d'outils pour développer et organiser son activité (14h)

**ATTENTION**

Tant qu'un groupe sur une même formation n'atteint pas 8 personnes, la formation ne peut pas se faire à Etrépagny.





# Le Pain Perdu

## INGREDIENTS

**6 tranches plus ou moins épaisses de pain paysan**  
**3 oeufs**  
**25 cl de lait**  
**50 gr de sucre de canne**

**A vos tabliers !!!**

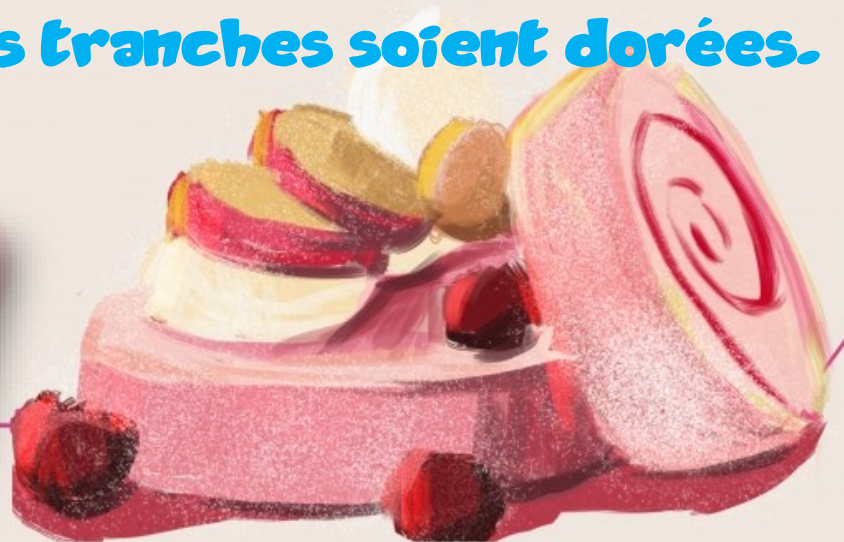


## ETAPES

**Fouetter les oeufs avec le sucre et le lait**  
**Y tremper les tranches de pain**

**Cuisson :**

**à la poêle avec un peu de beurre en les faisant dorer de chaque côté ;**  
**Au four: Disposez les tranches dans un plat à gratin légèrement beurré, verser le reste du mélange, laisser cuire à 180° (T6) jusqu'à ce que les tranches soient dorées.**





# HASKAWAWA



HASKAWAWA EST UN ENORME HIPPOPOTAME  
(montrer le pouce droit et le faire bouger)

HISKIWIWI EST UN TOUT PETIT INDIEN  
(montrer le petit doigt gauche et le faire bouger)

HISKIWIWI LANCE UNE FLECHE A HASKAWAWA :  
« ZOUOUOUOUOUUM TOC ! » \*  
(envoyer le petit doigt vers le pouce)



HASKAWAWA TOMBE DANS L'EAU : PLOUF ! \*  
(renverser le pouce)

HISKIWIWI EST TOUT CONTENT : « HI HI HI ! » \*  
(rigoler en remuant le petit doigt qui reprend sa place à gauche)

MAIS HASKAWAWA EST TRES MALIN, IL SAIT NAGER  
(Faire zigzaguer le pouce en le dirigeant vers le petit doigt en faisant un son  
avec la langue dans la bouche comme \*CLOC, CLOC, CLOC, CLOC, CLOC).

Quand le pouce est devant le petit doigt, dire : « COUCOU ! » \*

HISKIWIWI EST TOUT VEHE : « BOUH ! » \*  
(Froncer les sourcils et faire la moue en posant le petit doigt sur la bouche)

\* Les sons et les gestes sont faits simultanément.

Cette comptine se répète :

- Répéter en prononçant « Haskawawa » tout en faisant bouger le pouce, et « Hiskiwiwi » tout en faisant bouger le petit doigt. Puis tout le reste de la comptine on ne prononce que les sons tout en mimant l'histoire avec les doigts.
- Re-répéter de façon identique (comme indiqué ci-dessus) mais en allant vite. Idem, mais en allant plus vite encore.
- Puis répéter une dernière fois mais sans rien prononcer, uniquement en mimant.

Quand on dit la comptine le regard de l'adulte se pose précisément sur les « personnages » lorsqu'on les nomme. Il y a un jeu de regard de l'adulte vers les enfants et les personnages

