

le Vexin Normand

LE MAGAZINE DE VOTRE COMMUNAUTÉ DE COMMUNES
TRIMESTRIEL - N°25 - AUTOMNE 2023



P12 Loisirs

AQUAVEXIN : VENEZ DÉCOUVRIR LES NOUVEAUX ESPACES



P4 DOSSIER

LA SANTÉ EN VEXIN NORMAND :
UNE OFFRE DE SOIN POUR TOUS



P9 MARKETING

CRÉATION D'UNE MARQUE DE
TERRITOIRE : LE VEXIN NORMAND



P18 CULTURE

BAZINCOURT : OUVERTURE
D'UNE NOUVELLE BIBLIOTHÈQUE



@f.fraonik.com



cdc-vexin-normand.fr
Retrouvez-nous sur





LA CENTRALE
D'OPTIQUE

Gisors

Centrée sur votre budget.



2^e PAIRE
OFFERTE
MÊME PROGRESSIVE

ICI
TIERS PAYANT
MUTUELLES

02 32 27 31 33

www.la-centrale-d-optique-gisors.fr

4 rue Cappeville - 27140 Gisors



La protection de votre environnement

Alarme Intrusion - Alarme Incendie - Vidéoprotection

Automatisation de portail - Télésurveillance

Générateur de brouillard - Contrôle d'accès

Coffres-forts - Assistance médicale

www.ttsecurite.fr

Agence 60
Beauvais
03 44 84 33 86

Agence 27 - Gisors
02 32 27 08 38
11 rue Gustave Eiffel,

Agence 95
Montmorency
01 39 64 06 43



POMPES FUNEBRES
MARBRERIE
PRÉVOYANCE

BERTHELOT

ASSISTANCE | 24/24

09 74 19 54 00
Prix d'un appel local

- Organisation complète des obsèques
- Chambres funéraires pour les familles
- Monuments - Caveaux Travaux de cimetière
- Prévoyance obsèques
- Transport France et étranger
- Déplacement à domicile

CHAMBRE
FUNÉRAIRE

25, route de Rouen
27140 GISORS
Tél. : 02 32 55 15 08
pfmberthelot.fr



L'organisateur de vos obsèques pour une cérémonie réussie



Menuiserie
Serrurerie

ALU • BOIS • PVC
POSE ET FOURNITURES

REMPLACEMENT DE
VERRE SUR-MESURE
DOUBLE VITRAGE
VERRE TREMPÉ...

JLDF SERVICES

11 rue de l'Épinay
27510 Vexin-sur-Epte
06 59 72 85 79

P.47 VIVRE ENSEMBLE

- > Accueils d'été : on profite des trésors du territoire
- > Multi accueil Capucine : des graines de champion
- > Aquavexin : venez découvrir les nouveaux espaces
- > Festival Urban day : la jeunesse a pris possession de Gisors !
- > Festival photo de Martagny : énorme succès pour la 6^e édition !

P.8 MOBILITÉS

- > Vexin Mouv' : réservez facilement une voiture avec Crew pop
- > Transports en commun : Gisors-Cergy en bus
- > Transports scolaires : 2 590 élèves transportés chaque jour

P.9 DÉVELOPPEMENT ÉCONOMIQUE

- > Création d'une marque de territoire : tous derrière le Vexin Normand
- > Soirée Business : entrepreneurs, reprenez la date !

P.11 TRAVAUX

- > Ponts d'Inval : réouverture prévue pour la mi-décembre

P.12-17 DOSSIER : SANTÉ EN VEXIN NORMAND

- > Carte des structures médicales et télécabines
- > Le CH de Gisors pratique l'Humanité®
- > Quand le sport s'invite chez vous ! : 52 habitants suivis à domicile
- > Des voitures électriques pour rallier le bloc opératoire
- > Ménagez votre santé avec la Semaine Bleue
- > Maladie d'Alzheimer : quand le voyage apaise et soigne...
- > La Résidence des Quatre Saisons : un accueil individualisé
- > La Cafétéria de Source Andelle : un lieu de répit pour les parents
- > Bibliodyssey : une collection de livres adaptée aux troubles dys

P.18-20 CULTURE

- > Bazincourt : ouverture d'une nouvelle bibliothèque
- > Saint-Denis le Ferment : la Beebliothèque, boîte à livres géante !
- > Longchamps : bientôt ouverture d'un tiers-lieu
- > Ludo-médiathèque : Tous à table : le goût de lire
- > D'un simple tablier, on peut faire toute une histoire !
- > Saison culturelle de Gisors

P.21 AGENDA

- > Agenda des manifestations des communes

P.22 TRIBUNES

- > Octobre Rose : tous les rendez-vous dans les communes
- > Tribune de l'opposition

Magazine de la Communauté de communes du Vexin Normand - Adresse : 5 rue Albert Leroy CS 80039 / 27140 Gisors - Tél. : 02 32 27 89 50 - Site : www.cdc-vexin-normand.fr - Directeur de la publication : Alexandre Rassaert - Comité de rédaction : Nathalie Thebault, James Blouin, Valérie Roger, Béatrice Loobuyck, Jim Dhoëdt, Florence Deguine, Monique Cornu, Stéphane Mimontel, Aurélie Retrou, Diawo Dia - Photographies : © Ville de Gisors © Communauté de communes du Vexin Normand / © Freepik - Mise en page de la maquette et couverture : Ad Litteram-web / 06 87 46 33 92 - Régie publicitaire : LVC Communication au 06 21 34 09 31 - Impression : Corlet Roto - Tirage : 16 192 exemplaires - Publication trimestrielle - ISSN : 2425-4584. Magazine imprimé sur du papier 100 % PEFC issu de forêts gérées durablement.



Un territoire qui prend soin de vous

Chères habitantes, chers habitants, C'est déjà l'heure de la rentrée après un été qui vous a permis, je l'espère, de (re)découvrir notre beau territoire et de profiter de toutes les opportunités que la CC Vexin Normand et les communes membres ont mis en œuvre pour animer ces journées estivales. Je pense notamment aux centres de loisirs qui se sont encore surpassés pour offrir de beaux souvenirs aux plus jeunes mais aussi aux manifestations grand public comme le Festival Urban day ou le festival photo de Martagny qui ont tous deux rencontré un vif succès. Peut-être avez-vous aussi pu expérimenter les nouveaux espaces d'Aquavexin ?

Nous avons aussi souhaité réaliser un focus sur les structures, offres et services de soins disponibles en Vexin Normand, dont plusieurs, méconnus, sont propres à soulager patients, aidants familiaux et parents d'enfants en situation de handicap. Ainsi, le dossier de cette rentrée, consacré à la santé est particulièrement dense et riche d'informations utiles pour tous. Il vous invite également à participer aux multiples manifestations organisées par les communes dans le cadre d'Octobre Rose, la campagne de prévention du cancer du sein.

Enfin, ce journal vous parle d'un sujet d'importance pour notre Vexin Normand : la création d'une marque de territoire dont la finalité est d'accroître sa visibilité, sa notoriété, son rayonnement au-delà de ses frontières et de fédérer ses habitants. C'est un des outils de notre stratégie de marketing territorial. Nous vous parlerons prochainement d'autres actions en cours...

Très bonne lecture !

Alexandre RASSAËRT

Président de la CC du Vexin Normand,
Président du Département.

Conseils communautaires 2023 de la CC Vexin Normand

Les jeudis 28 septembre, 14 décembre. Salle Multimédia de la CC Vexin Normand, 3 rue Maison de Vatismesnil à Étrépy à 19h.

Prochaines réunions 2023 du Conseil Syndical de la Voie Verte :

Lundi 11 décembre à 17h30 (mairie de Gasny sous réserve)

Le président

Alexandre RASSAËRT

Les vice-président(e)s

Administration Générale / Marchés / Ressources Humaines : James BLOUIN

Travaux de voirie / entretien des véhicules et du matériel : Frédéric CAILLIET

Développement économique et touristique : Élise HUIIN

Solidarités territoriales / soutien à la ruralité et aux mutualisations : Nicolas LAINÉ

Politique familiale (actions petite enfance, enfance, jeunesse) : Annie LEFÈVRE

Lecture Publique / Culture / Médias : Franck CAPRON

Mobilités / Transports scolaires : Chantal ARVIN-BEROD

Aménagement de l'Espace (urbanisme, SPANC, GEMAPI, PCAET) : Gilles DELON

Politiques sociales (solidarités, cohésion sociale, accès aux soins et services) : Monique CORNU

Maintenance et Gestion des équipements / Relations avec les usagers : Didier PINEL

Communication / marketing territorial / numérique : Nathalie THEBAULT

Finances / Budgets : François LETIERCE

Retrouvez la Communauté de communes du Vexin Normand sur...



Facebook
Communauté de communes Vexin Normand
ou www.cdc-vexin-normand.fr



[linkedin.com](https://www.linkedin.com)



COMMUNEXINORMAND

ACCUEILS D'ÉTÉ

ON PROFITE DES TRÉSORS DU TERRITOIRE



Faire découvrir le territoire et des activités nouvelles : telles étaient les ambitions de l'équipe d'animation pour cet été 2023.



Cet été, les équipes de la Direction des familles ont prouvé que le territoire de la CC Vexin Normand offrait toutes les possibilités pour passer de bonnes vacances. Les Accueils Collectifs de Mineurs communautaires ont proposé **un panel varié d'activités et de sorties, riche et innovant**.

Au plus fort de cette session, **plus de 200 enfants ont été accueillis chaque jour, sur les 4 sites estivaux** d'Étrépagny, de Bézu-Saint-Éloi et de Vesly. L'objectif principal des équipes d'animation était de **rendre cet été vivant et dynamique** en transmettant à leurs publics de la joie, et en leur permettant de découvrir des nouveaux lieux, de nouvelles pratiques tout en conservant l'aspect ludique.

La fin des restrictions sanitaires fut aussi l'occasion de **se retrouver lors d'inter-centres** où la convivialité, le fun et le partage étaient les seuls mots d'ordre.

Les parents aussi...

Les parents n'auront pas été oubliés : **ils ont pu découvrir, de l'intérieur, la vie d'un accueil collectif** en participant à des soirées de présentation, comme la Grenadine Party de Vesly ou les fêtes de fin de session ; à l'image de la kermesse des Maternels d'Étrépagny. Ils ont pu aussi, sur la base du bénévolat et du volontariat, accompagner leur enfant lors de sorties locales pour découvrir la richesse et la qualité de notre territoire que le groupe adolescent de Vesly a parcouru en vélo dans tous les sens.



PRATIQUE

Direction des familles

3 rue Maison de Vatimesnil - 27150 Étrépagny

Renseignements et inscriptions auprès de Cécile Loison au 02 32 27 41 21.

MULTI ACCUEIL CAPUCINE GRAINES DE CHAMPION



Chaque année, le multi accueil travaille autour d'un thème et les sections sont décorées et renommées en fonction de celui-ci.

Le thème 2022-2023 s'est achevé par une kermesse et un spectacle sur le thème de la Galaxie. Le nom des sections étaient : « la voie lactée », « les petits astronautes » et « les étoiles filantes ».

Pour l'année 2023-2024, nous partons aux Jeux Olympiques. Ainsi la section des bébés/moyens se nomme « les mascottes », les moyens « les athlètes » et les grands « les coaches ».



AQUAVEXIN

VENEZ DÉCOUVRIR LES NOUVEAUX ESPACES



Depuis le 16 juin 2023, le centre aquatique intercommunautaire Aquavexin de Trie-Château (porté par la CC Vexin Normand et la CC du Vexin Thelle) offre à ses usagers de toutes nouvelles prestations inaugurées par les élus des deux collectivités.

Aquavexin a profité de cette occasion pour dévoiler son tout nouveau logo.

Un vaste espace extérieur



Juste à temps pour les beaux jours d'été, le public peut désormais profiter d'un vaste espace extérieur offrant :

- un **bassin nordique de 25 m** (accessible depuis l'intérieur par un sas) avec 3 lignes d'eau

réservées aux nageurs et une ligne équipée de banquettes à bulles et cols de cygne.

- un **toboggan géant** de 4 pistes pentagliss
- une **structure gonflable** et des jeux de plein air
- un espace pour l'accueil de food-trucks.

Un espace dédié au bien-être



Le hammam ou bain de vapeur

Ici, **place à la relaxation. Douches sensorielles, grotte de sel** pour une cure d'halothérapie, **hammam, 2 saunas** (intérieur et extérieur), jacuzzi (spa) extérieur, solarium, salle de repos, tisanderie... L'endroit offre **des prestations haut de gamme**. Tout est fait pour chasser le stress du quotidien.

Bien entendu, on peut **tout simplement venir s'y baigner** et s'amuser en famille ou entre amis **dans le bassin balnéo-ludique** avec ses banquettes massantes et sa rivière sauvage, **apprendre à nager et s'entraîner dans le bassin sportif** ou pratiquer l'une des **multiples activités sportives** quel que soit son âge ou son niveau (aquabiking, aquagym, aquaboxing, aquafusion...).



Inauguration du bassin extérieur par Cécile Rémy-Bastit, conseillère régionale, Alexandre Rassaërt, pdt de la CC Vexin Normand et du Département de l'Eure, Bertrand Gernez, pdt de la CC Vexin Thelle et Gilles Sergent Président de Récréa.



L'Aquagliss...



Le sauna intérieur 90° (chaleur sèche)



Halothérapie dans la grotte de sel

Entrée Enfant (de 3 à 15 ans inclus) : 5,30 €*
Gratuit pour les moins de 3 ans - Pass famille (2 adultes + 2 enfants ou 3 enfants + 1 adulte) : 20 €
Autres tarifs, abonnements et infos sur aquavexin.fr

** pour les résidents des CC Vexin Normand et Vexin Thelle*

PRATIQUE

Ouvert jusque 21h du lundi au jeudi - nocturne le vendredi (22h) - samedi et dimanche jusque 18h.

Entrée Adulte (à partir de 16 ans) : 6,30 €*

604

C'est le nombre de scolaires pris en charge chaque année par la piscine communautaire d'Étrépany pour l'apprentissage de la natation.

AUTOVISION
GISORS

Rendez-vous en ligne 24/24 sur
www.controle-technique-gisors.fr

☎ **02 32 55 47 60**

Z.I. ROUTE DE DELINCOURT / PROCHE LIBREFRUIT - 27140 GISORS

PRODUCTEUR BIO PRODUCTEUR BIO PRODUCTEUR BIO

Pousses de là

Vente directe à la ferme - Distributeur automatique 24h/24h
Nous vous proposons :

- Notre gamme de légumineuses, de pâtes et d'huiles cultivés aux Thilliers en agriculture biologique (lentilles, pois chiches, quinoa, graines de chia, huile de tournesol, de lin et de cameline).
- Large choix de pâtes (à l'ail des ours, piment d'espelette, curcuma...).
- Bières Bio sans alcool de Gisors, œufs bio.

21, rue des Tilleuls
27420 Les Thilliers-en-Vexin

06 22 45 07 27 • www.poussesdela.fr

CERTIFIÉ
AB
AGRICULTURE BIOLOGIQUE

Devis Gratuit

DIALOG
EXPERTISES

DIAGNOSTICS
IMMOBILIERS

06.85.43.83.59
www.dialog-expertises.fr

Certification de personnes
BUREAU VERITAS
Certification
Diagnostic Immobilier

MOUV'kids

**PARC DE JEUX
ET DE LOISIRS**

**POUR ENFANTS
DE 0 À 12 ANS**

**2 ESPACES INTÉRIEUR
ET EXTÉRIEUR DE 500 M²**

06 27 49 75 05 **GISORS**
4, rue Denis Papin - Z.A. du Mont de Magny

<https://mouvkids.fr>
Mouv Kids

SARL DEBRAY & FILS

Installation - Entretien - Dépannage
Sanitaire - Chauffage - Fumisterie - Terrassement
Aménagement de salle de bains

Les Mathurins - 27140 Gisors
Tél : 02 32 55 14 73 - debrayal@wanadoo.fr

CITROËN

02 32 55 50 12

garage.levriere@gmail.com
www.garagelevriere.fr

10 rue de la Porte Rouge
27150 Étrépagny

**Véhicules neufs et d'occasion
entretien - réparation**

GRISEL
Voyages

Sorties, week-ends & vacances
clés en main.

10 rue de la Haute Borne 27140 Gisors • Tél. 02 32 27 67 00

ROYAL IMMO
AGENCE IMMOBILIÈRE

David Daverton et son équipe

06.62.83.80.91
WWW.ROYAL-IMMOBILIER.FR

Estimation gratuite

FESTIVAL URBAN DAY

LA JEUNESSE A PRIS POSSESSION DE GISORS !

La première édition du festival des cultures urbaines, dénommé l'Urban Day, a été un succès au-delà des espérances. Ce samedi 3 juin est à marquer dans l'histoire de Gisors.

Toute la journée au parc F. Passy, le magnifique parc environnemental en cœur de ville, les familles ont envahi les stands présents. Au son des percussions de la compagnie « Les percus de la rue », les visiteurs ont profité des **stands de break dance, BMX, foot freestyle, atelier d'écriture rap, danse hip hop et musculation**. Une journée organisée avec les jeunes de la Maison Mireille Pierson qui, depuis le mois de février, préparent les ateliers, proposent des artistes et s'impliquent dans la vie de leur cité.

Il y en avait pour tous les goûts avec un objectif simple : que chaque Gisorsien profite de ce moment convivial pour **découvrir des disciplines méconnues mais qui font partie de la culture urbaine**.

Et le soir, chaque Gisorsien était invité à **un grand concert dans le parc du château**. Au total ce sont **près de 2 000 personnes qui ont chanté, dansé et vibré** lors de ce grand concert unique.

Bee Lee, Cheperance, Mini D et Yearns se sont produits en première partie après avoir été sélectionnés lors d'audition à l'école de musique le 20 mai dernier. Et ces Gisorsiens ont tout donné pour montrer au public présent la qualité de leur talent en devenir.

Les stars du rap français, Doria, Leto, Guy2Bezbar, DJ Coloss et M.K ont pris le relais face à une foule pleine de ressources malgré l'heure tardive. Les jeunes gisorsiens ont repris tous en chœur les paroles des titres de leurs rappeurs préférés. Tout cela sous l'œil éclairé du château médiéval qui a déjà connu des concerts divers et variés, mais jamais vu autant de jeunes dans son parc.



La réussite de ce premier festival Urban Day tient non seulement à l'organisation des agents municipaux, à la volonté des élus de proposer une manifestation faite pour et par les jeunes, mais surtout à tous les visiteurs venus en nombre qui prouvent que **Gisors vit, respire et sait innover**.

VILLE DE GISORS...

FESTIVAL PHOTO DE MARTAGNY

ÉNORME SUCCÈS POUR CETTE 6^E ÉDITION !

Pendant tout l'été, **8 photographes de renom ont été mis à l'honneur** avec plus de 160 tirages grands formats, installés en plein air, à Martagny, charmant village en bordure de la forêt de Lyons et de la vallée de la Lévrière.

Les visiteurs venus en nombre ont eu le plaisir de déambuler au long d'un parcours aménagé pour accueillir les expositions des artistes-photographes dont **Thomas Pesquet** et ses clichés uniques pris à bord de l'ISS, **Xavier Lambours** et ses créations photographiques, venu également faire une conférence sur ses années « cinéma », **Maud Audouin**, grande

voyageuse et son reportage sur une ethnie inconnue de Madagascar, **Florent Devauchel** et ses photos Urbex des lieux abandonnés et **Thomas Paudeleux** photographe de l'Établissement de communication et de production audiovisuelle de la Défense, avec des images exposées pour la 1^{re} fois sur les opérations d'évacuation menées par l'armée française lors de la prise de Kaboul par les Talibans en août 2021.

Le Festival Photo Martagny, c'est aussi **une aventure humaine** devenue possible grâce à **un formidable engagement de la commune et de ses habitants** et des partenaires qui apportent leur soutien,

tout particulièrement Alexandre Rassaërt Président du Conseil départemental de l'Eure qui a toujours cru dans ce projet audacieux.



©Vincent Kriéger

VÉHICULES EN AUTOPARTAGE VEXIN MOUV'

RÉSERVEZ FACILEMENT UNE VOITURE AVEC CREW POP



Depuis le 16 janvier 2023, la CC Vexin Normand a conclu un partenariat avec la société Crew Pop qui met à disposition des véhicules élec-

triques connectés et partagés avec pour volonté de faciliter le développement des mobilités durables.

Comment ça marche ?

On s'inscrit sur crewpop.net en fournissant permis de conduire, pièce d'identité et justificatif de domicile de moins de 2 mois. **Les réservations sont possibles 24h/24.** 1 heure avant de récupérer le véhicule, l'utilisateur reçoit un SMS qui lui permet de le déverrouiller et de le verrouiller très simplement en envoyant « ouvrir » ou « fermer ».

Où trouver les véhicules ?

À **Gisors**, parking de Dieppe, près de la gare.

À **Étrépagny**, parking de la CC Vexin Normand, 3 rue Maison de Vatimesnil.

PRATIQUE

Plus d'infos sur crewpop.net ou en flashant le QR code ci-contre. Les + :



- Tarifs dégressifs au-delà de 3 heures de location.
- À Paris, stationnement gratuit sur les places avec horodateurs.
- Parrainage : 5€ pour le parrain et pour le filleul.

L'AVIS D'UNE UTILISATRICE VEXIN MOUV'

Joëlle, Gisorsienne, travaille à 20 km de son domicile dans une commune au nord du territoire. Elle partage son expérience.

Pourquoi avoir choisi la location Vexin Mouv' ?

« J'avais entendu parler de cette prestation et, suite à des problèmes avec mon véhicule personnel, je me suis connectée au site de Crew Pop : j'ai créé mon compte, fourni les pièces justificatives demandées et j'ai pu facilement faire ma 1^{re} réservation. Comme je n'avais jamais conduit de voiture automatique, l'assistance de Crew Pop, m'a accompagnée pour cette première utilisation... Ravie de cette expérience, j'ai, depuis, utilisé plusieurs fois le service pour me rendre à mon travail ou aller faire des achats ».

Selon vous, quels en sont les points forts et éventuellement ceux à améliorer ?

« Les points forts sont nombreux : j'apprécie la reconnaissance du numéro de téléphone dès la connexion et le fait de pouvoir réserver facilement la date et le créneau horaire souhaités. Les prix sont aussi très attractifs et on peut annuler une réservation sans frais. Par ailleurs, les véhicules sont très propres et agréables à conduire. En revanche, je regrette de ne pas avoir toujours le choix du véhicule et de ne pas pouvoir réserver plus d'une journée. Il serait également utile de proposer un autre mode de paiement que la carte bancaire pour les personnes qui n'en possèdent pas et la possibilité de faire un dépôt pour celles qui réservent très souvent. ».

Quel bilan faites-vous de cette expérience ?

« S'il n'y avait qu'un seul message à faire passer ce serait : à essayer sans réserve ! ».

TRANSPORTS EN COMMUN GISORS-CERGY EN BUS

604

C'est la ligne de bus pour voyager en toute sécurité entre Gisors-Cergy pour seulement 1 € par trajet.

De nombreuses liaisons régulières pour se rendre à son travail, à l'université ou faire des emplettes sans prendre sa voiture.

TRANSPORTS SCOLAIRES 2 590 / JOUR

C'est le **nombre d'élèves** (maternels, primaires, collégiens et lycéens) transportés quotidiennement par la CC Vexin Normand pour le compte de la Région Normandie qui dépense pour cette mission **plus de 1 000 € par an et par élève** avec une moyenne de :

- 167 jours pour les maternels et primaires et un coût de 5,90 € par aller-retour dont **0,39 € seulement à la charge des familles.**
- 186 jours pour les collégiens et lycéens et un coût de 5,37 € par aller-retour dont **0,70 € seulement pour les familles.**

PRATIQUE

Infos transports scolaires au 02 32 27 80 38.

SOIRÉE BUSINESS
ENTREPRENEURS,
RETENEZ LA DATE !

JEUDI 5 OCTOBRE
À 18H30
AVEC TAÏG KHRIS



Pour son édition 2023, la soirée Business organisée par la CC Vexin Normand invite Taïg Khris, triple champion du monde de roller, détenteur de multiples records, cascadeur...

La soirée à destination des entrepreneurs et décideurs du territoire se déroulera au sein de l'entreprise Mecalnox. Comme chaque année, elle mettra en lumière plusieurs entreprises du territoire et sera l'occasion, pour les dirigeants, de booster leur réseau professionnel, notamment lors du cocktail organisé en fin d'évènement.

PRATIQUE

Jeudi 5 octobre 2023 à partir de 18h30, dans l'entreprise Mecalnox (12 rue de la Haute Borne – 27140 Gisors).

Infos et inscriptions :
laetitia.bellenger@ccvexin-normand.fr
ou en flashant le QR code ci-contre.



CRÉATION D'UNE MARQUE DE TERRITOIRE TOUS DERRIÈRE LE VEXIN NORMAND



Nathalie Thébault,
vice-présidente de la
CC Vexin Normand
en charge de la
communication, du
marketing territorial et
du numérique

Dans le cadre de ses attributions, Nathalie Thebault s'est vue confiée la mise en place du marketing territorial. Vaste sujet qui nécessite quelques explications. Interview de la vice-présidente en charge de la communication, du marketing territorial et du numérique à la CC Vexin Normand.

Journal communautaire : en quoi consiste la mise en place d'une marque territoriale ?

Nathalie Thebault : « C'est un projet ambitieux que m'a confié le président de la CC Vexin Normand. L'idée est simple : permettre d'identifier notre territoire pour faciliter son développement économique, son attractivité touristique et son expansion démographique.

Cela passe par la création d'une identité, d'un nom qui va permettre de situer notre territoire sur la carte. Un projet passionnant ! ».

JC : Concrètement, comment faites-vous pour la mettre en place ?

NT : « Je ne vais pas vous dévoiler pour le moment toute la stratégie ; seulement vous dire que nous avons constitué un groupe de travail, qui tous les 15 jours, élabore et réfléchit au développement de la marque.

Aujourd'hui, notre travail se concentre sur la mise en place d'un évènement qui lancera officiellement la marque avec des ambassadeurs identifiés dans

le domaine économique et touristique.

La seule chose concrète que je peux vous dévoiler, c'est notre marque : Le Vexin Normand ».

JC : « Le Vexin Normand » ? Pour vous, ce nom parlera aux habitants ?

NT : « Derrière cette marque nous allons décliner un slogan, une identité visuelle ainsi qu'une charte de bonne conduite pour les professionnels. Nous allons également déployer la marque sur différents supports et lors d'évènements spécifiques.

Notre objectif final est simple : que les habitants soient fiers d'habiter sur le territoire et que celui-ci rayonne bien au-delà de ses frontières. Dans quelques mois, je souhaite que nous soyons tous derrière le Vexin Normand ! ».



" Le Vexin Normand ", la marque nouvellement créée, a pour ambition de rendre le territoire plus lisible et plus attractif, dans et hors de ses frontières.

Electricité Générale
Plomberie - Chauffage
 Pompe à chaleur
 Automatisation de Portails
 Alarmes - Domotique

SARL
Entreprise LANGLOIS

12, Rue de l'Artisanat - 27150 ETREPAGNY
 sarl.langlois27@gmail.com

Tél. 02 32 27 08 06

SIRET 530 215 482 00049

AUTOMOBILES DSP

| Réparations toutes marques
 | Débrossage sans peinture
 | Véhicules d'occasion
 | Véhicules neufs
 | Service carte grise

OUVERT
 6 jours sur 7



109, rue Saint Maur - 27150 ÉTRÉPAGNY
Tél. : 02 32 55 75 80

TAXI CSA / TAXI FILLIETTE
 Gisors • Bézu-Saint-Éloi • Etrepagny

Transferts aéroports
gares - colis
 Transports médicalisés
et conventionnés
Hôpitaux
 Province - Etranger

Déplacements professionnels,
personnels et médicaux.

24h/7j



Claude 06 71 25 54 99 | Julie 06 73 19 88 10
 02 32 55 71 22 | 02 32 55 24 89

Véhicules adaptés
de 1 à 7 passagers

taxi-csa-etrepagny.fr

O₂ care services

-50%
de crédit
d'impôt*

Ménage
repassage

Garde
d'enfants

Aide aux
personnes
âgées

Jardinage

L'agence O₂ d'Etrepagny
vous accueille

n° national 02 43 72 02 02
appel non surtaxé

www.O2.fr

Vexin Normand Services - Franchisé, commerçant indépendant membre du réseau O2 - SARL au capital de 10 000 euros - 33 rue Georges Clémenceau 27150 Etrepagny - RCS Evreux n°819 106 048 - Agrée/Autorisée 819 106 048

École Collège Jeanne d'Arc - Gisors

**L'éducation est notre passion...
L'attention à chacun notre mission !**

- Maternelle dès 2 ans ½
- Découverte de l'anglais dès la petite section
- Initiation à la 2^e langue vivante en 6^e et à l'aéronautique en 4^e
- Catéchèse et culture religieuse



Etablissement Catholique d'Enseignement
2, rue de l'Hospice - Gisors
02 32 55 24 15 • www.jda-gisors.fr

SAINT LOUIS
DEPUIS 1865

FIÈRE DE SON ANCRAGE LOCAL

SAINT LOUIS EST FIÈRE DE CET ANCRAGE LOCAL
 QUI MET EN VALEUR LE SAVOIR-FAIRE FRANÇAIS,
 DU CHAMP JUSQU'AU CONSOMMATEUR.

BETTERAVES 100% FRANÇAISES | FABRICATION 100% LOCALE

Toutes les subtilités du sucre.

NOURTIER CYRIL
 peinture intérieur & extérieur
 neuf & rénovation
 pose de revêtement muraux
 revêtement de sol

PEINTRE EN BÂTIMENT

06.29.62.51.06
 nourtiercyril@gmail.com

27150 La NEUVE GRANGE

Mr. Bricolage

RUE DU BOULOIR
 27140 GISORS

02 32 27 31 47

Décorer • Bricoler • Aménager • Jardiner

PONTS D'INVAL

RÉOUVERTURE PRÉVUE POUR LA MI-DÉCEMBRE



Travaux : NGE Génie Civil de Grand-Couronne
 Conception : Cabinet VERDI associé au Cabinet TRAVEE
 Coordination de sécurité et de protection de la santé :
 Nord-Ouest coordination.

Ci-contre à droite : visualisation de
 l'installation du chantier



Fermés depuis avril 2021 en raison de leur mauvais état avéré, les Ponts d'Inval constituent un ensemble de deux bras d'ouvrage franchissant l'Epte à la frontière de l'Eure et de l'Oise. Ils relient les communes de Neaufles Saint-Martin et Courcelles-lès-Gisors. Avant leur fermeture, en moyenne 600 à 700 véhicules légers empruntaient ces ponts.

Les circulations piétonnes et cyclistes améliorées

Leurs travaux de rénovation ont débuté le 10 mai dernier. Ils consistent en la

démolition des ponts du moulin d'Inval en vue de leur reconstruction. En raison de sa compétence en matière de voirie, l'opération est placée sous la maîtrise d'ouvrage de la CC Vexin Normand.

Les nouveaux ouvrages, reconstruits pratiquement à l'identique, seront constitués d'un tablier en éléments préfabriqués en béton armé, s'appuyant sur des culées en béton et fondation sur micropieux.

Ils offriront une meilleure accessibilité aux piétons et aux cyclistes via des trottoirs sécurisés.

Conditions de circulation inchangées pour les autos

Les nouveaux ponts sont conçus pour des véhicules légers dont le tonnage sera toujours limité à 3,5T (comme avant leur fermeture), avec une largeur de véhicule ne pouvant excéder 2,5 m.

Pour la réalisation de ces ouvrages, la CC Vexin Normand bénéficie d'une Dotation de soutien à l'investissement local (DSIL) de l'État à hauteur de 80% de la dépense, soit 562 898 € pour un coût total de 703 622 € HT.

La réception est prévue mi-décembre.

Autres travaux 2023 sur les voiries communautaires

Commune	Rue	Travaux	Montant TTC
Authenvernes	Rue de la Garenne	Gestion des eaux pluviales	38 400 €
Bernouville	Chemin de la Grotte	Réfection voirie	28 122 €
Château-sur-Epte / Guerny	OA 9	Gestion des eaux pluviales	8 400 €
Étrépagny	Rue de l'Ecaubert	Réfection voirie gestion des eaux pluviales	387 674,10 €
Gisors	Rue du Mont de l'Aigle	de la RD 14 au Chemin vert	234 124,20 €
Longchamps	Rue de Mainneville	Carrefour RD au point bas	288 593,40 €
Martagny	Route de Morgny	Réfection voirie et gestion des eaux pluviales	32 040,60 €
La Neuve-Grange	Carrefour rue des Tilleuls / rue des charmilles	Réfection voirie	37 863,84 €
		Total	1 055 218,14 €

En parallèle, des travaux sur les voiries privées des communes et sur les départementales intra-agglomération, ont été confiés à la CC Vexin Normand par les communes de Bernouville, Bézu-la-Forêt, Doudeauville, Farceaux, Gisors, Mesnil-sous-Vienne, Neaufles-Saint-Martin, Nojeon, Sainte-Marie de Vativesnil, Richeville et Villers en Vexin. Ces travaux sont financés par les communes, avec, selon le cas, le soutien du Département de l'Eure via des subventions de l'État.

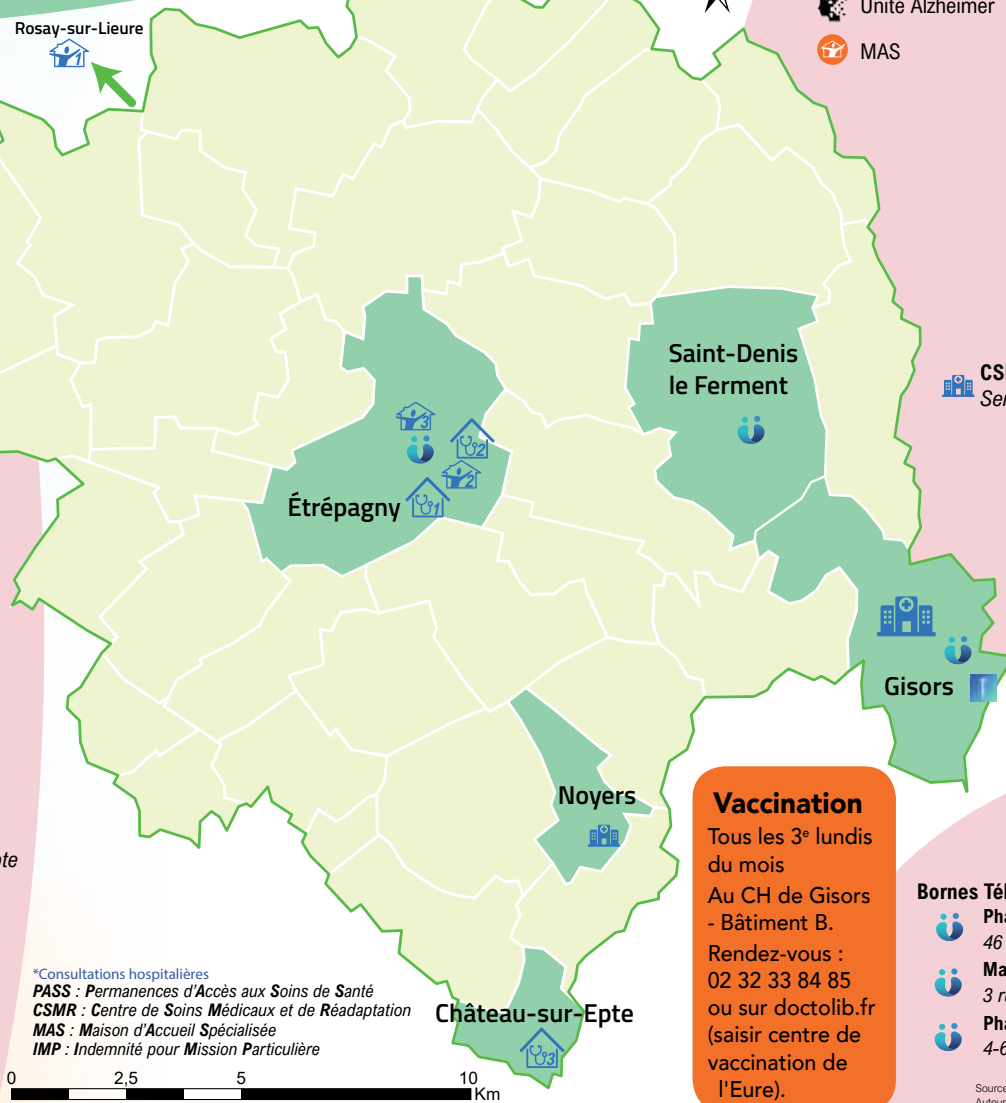
PRATIQUE

Retrouvez le Planning des travaux sur www.cdc-vexin-normand.fr - rubrique Aménagement territorial.

La CC Vexin Normand a fait de la prévention de la santé une de ses compétences et son territoire dispose d'une offre de soins plurielle à même de répondre à de multiples besoins. Ce dossier vous propose de les découvrir.




Structures médicales & Télécabines

-  **Maison d'autisme Source Andelle**
5 rue des écoles,
27790 Rosay-sur-Lieure
-  **IMP HOVIA Étrépagny** 
1 rue Georges Clemenceau,
27150 Étrépagny
-  **Foyer de vie centre Saint-Martin**
Parc Saint-Martin
Chemin de doudeauville,
27150 Étrépagny
-  **Maison de santé d'Étrépagny**
3 rue Maison de Vatimesnil,
27150 Étrépagny
3 Généralistes
3 Chirurgiens-dentistes
- dont 2 Orthodontistes
2 Psychomotriciens
2 Ostéopathes
1 Diététicien
1 Psychologue
1 Pédiacre-podologue
1 Orthophoniste
1 Ergothérapeute
1 Infirmière ASALÉE
1 Chirurgien orthopédiste*
1 Chirurgien viscéral*
1 Hypnothérapeute*
1 Sage-femme*
-  **Maison médicale d'Étrépagny**
3bis rue Turgot, 27150 Étrépagny
4 Généralistes
1 Infirmier ASALÉE
-  **Maison de santé de l'Epte**
2 rue de Gisors, 27420 Château-sur-Epte
4 Généralistes
2 Ostéopathes
1 Pédiacre-podologue
2 Infirmiers
1 Diététicien
1 Psychologue
1 Orthophoniste
1 Psychomotricien
1 Masseur-kinésithérapeute
1 Chirurgien-dentiste
1 Chirurgien orthopédiste



*Consultations hospitalières
PASS : Permanences d'Accès aux Soins de Santé
CSMR : Centre de Soins Médicaux et de Réadaptation
MAS : Maison d'Accueil Spécialisée
IMP : Indemnité pour Mission Particulière

Vaccination
 Tous les 3^e lundis du mois
 Au CH de Gisors - Bâtiment B.
 Rendez-vous : 02 32 33 84 85 ou sur doctolib.fr (saisir centre de vaccination de l'Eure).

Bornes Télécabine
 **Pharmacie** 46 n°
 **Maison de santé** 3 rue
 **Pharmacie** 4-6

OPÉRATION QUAND LE SPORT S'INVITE CHEZ VOUS ! : 52 HABITANTS DU VEXIN NORMAND



L'Activité Physique Adaptée (APA) spécifiquement adaptée aux capacités de personnes en situation de handicap, atteintes de maladie chronique, âgées ou en difficulté sociale. Elle est dispensée à des fins de prévention, de rééducation, de réadaptation et de réinsertion dans la vie sociale.

Le projet " Quand le sport s'invite chez vous ! " s'est déroulé de 2018 à 2021 sur 3 territoires normands dont celui de la CC Vexin Normand et offrait aux bénéficiaires résidant en milieu rural un programme en 3 étapes :

1. **Un bilan médico-sportif** par un infirmier et des médecins du sport
2. **Un programme personnalisé** basé sur la **pratique régulière du vélo d'appartement ou du pédalier** installé au domicile du patient ainsi qu'un cardiofréquencemètre et des bâtons de marche nordique. **Les bénéficiaires recevaient quotidiennement des**

LE CH DE GISORS PRATIQUE L'HUMANITUDE® : UNE PHILOSOPHIE DU SOIN DANS LA BIENVEILLANCE

Hôpital de Gisors

Rouen - BP83, 27140 Gisors

6 Généralistes
5 Chirurgiens viscéraux et digestifs
2 Chirurgiens orthopédistes et traumatologues
2 Chirurgiens urologues
1 Chirurgien maxillo-facial et stomatologue
4 Gynécologues médicaux et obstétriques
2 Gériatres
2 Pédiatres
2 Ophtalmologues
1 Diététicien
1 Endocrinologue
1 Gastro-entérologue et hépatologue
1 Neuro-psychiatre
1 Ostéopathe
1 Phlébologue
1 Pneumologue
1 Rhumatologue
1 Infirmier
1 Sage-femme
1 Sage-femme échographiste

MR L'Hostréa

te de Giscourt - BP80, 27720 Noyers

2 Médecins gériatres
1 Médecin coordonnateur
Équipe paramédicale
- Masseurs kinésithérapeutes
- Ergothérapeute
- Infirmier
- Aides-soignants
- Préparateur en pharmacie
- Psychologue
- Diététicien
- Assistante sociale
- Infirmières coordinatrices
- Enseignants en Activité Physique Adaptée

Borne Télémédecine, TESSEN



Pharmacie de l'Epte

35 rue de Paris, 27140 Gisors

Pharmacies, MEDACOM

Pharmacie Thiebault

rue Georges Clémenceau, 27150 Étrépagny

Pharmacie de Saint-Denis le Ferment

rue de l'église, 27140 Saint-Denis le Ferment

Pharmacie du Marché - Gisors

rue de Vienne, 27140 Gisors

©IGN, AG et Communication CC du Vexin Normand - Tous droits réservés
SIG CC du Vexin Normand, Normandie 2023



Vexin de Gisors s'attache à **développer les valeurs de la philosophie de l'Humanitude®**.

Créée par Yves Gineste et Rosette Marescotti, l'Humanitude® s'intéresse aux liens qui permettent aux humains de se rencontrer, quel que soit leur état ou leur statut. Elle aide à « comprendre la vieillesse... et la capacité des personnes vulnérables à **vivre leur vie dignement jusqu'au bout** » (concept de « Vivre et mourir debout »). Au travers de 150 nouvelles techniques de prendre-soin, l'Humanitude® rend possible un véritable accompagnement dans la bientraitance.

Si elle se déploie principalement dans les établissements de type Ehpad*, le Pôle sanitaire du Vexin a choisi, à travers le projet Humanizen, de la diffuser sur l'ensemble de sa structure, sanitaire et médicosociale : une approche très novatrice dans le milieu de la santé.

Ce projet, soutenu par LEADER et inspiré

* Établissement d'Hébergement pour Personnes Âgées Dépendantes

Depuis 2016

déjà, la direction des soins du Pôle Sanitaire du

du concept hollandais Snoezelen, contribue à faire valoir les valeurs portées au sein de l'Union Européenne dans les techniques douces de la réalisation des soins. **La prise en charge de la douleur en constitue un des points centraux** : la musicothérapie, l'aromathérapie, les techniques de détente et de relaxation ou encore la réalité virtuelle apaisent et détendent les patients et sont apparues comme des éléments majeurs permettant de :

- diminuer la consommation de médicaments
 - améliorer le bien-être des patients
 - diminuer les troubles du comportement, la dénutrition...
- Par son soutien ou son financement, le programme LEADER permet :
- l'aménagement d'un espace zen
 - l'acquisition de casques à réalité virtuelle et de matelas canoë Humanitude®
 - une boîte Humanizen par service (matériel audio, huiles essentielles, balles sensorielles, couvertures lestées...)



ORMAND SUIVIS À DOMICILE

encouragements par sms couplés par un entretien téléphonique hebdomadaire. En parallèle, **3 séances d'activité physique en plein-air** (ou visio pendant le Covid19) étaient organisées à proximité immédiate de leurs lieux de résidence ainsi qu'une séance d'initiation à la diététique proposée par une nutritionniste du territoire.

3. **Un suivi post-programme** à 3 et 6 mois pour encourager la personne à poursuivre la pratique d'une activité physique et évaluer l'action.

Ce programme a permis l'accompagnement de 17 hommes et de 35 femmes sur le territoire.

À TOUT ÂGE, PRENDRE SOIN DE SOI ET

DES VOITURETTES ÉLECTRIQUES POUR RALLIER LE BLOC OPÉRATOIRE

« **Je prends la Jeep ou la décapotable ?** ». Ce sera sûrement la question la plus importante que vont désormais se poser les petits patients du Centre hospitalier de Gisors avant une opération.



En effet, depuis début juin, l'établissement dispose de deux **bolides électriques pour emmener les enfants au bloc opératoire**. Leur arrivée au sein de l'hôpital résulte d'une réflexion de l'équipe Humanitude® (lire p15). En effet, cette équipe (qui travaille à apporter bien-être et apaisement dans les soins du quotidien) s'est interrogée sur la façon d'appliquer cette philosophie de soins aux plus petits.

L'équipe s'est rapprochée de l'**association Hopilote**, présidée par David Giovannetti, qui, avec l'aide de mécènes, œuvre depuis 2017 à équiper les centres hospitaliers de voiturettes électriques. Au CH de Gisors, **c'est la fondation Mutualia Grand Ouest qui a financé leur acquisition**.

Moins de stress, de cris et de larmes

Depuis, plusieurs enfants ont déjà fait l'expérience d'un départ pour le bloc en voiturette : **le trajet devient un jeu et la situation s'en trouve dédramatisée pour tous**. L'effet est plus que bénéfique : **moins de stress et de pleurs mais au contraire des rires et une séparation avec les parents bien plus facile**. Les soignants et les brancardiers eux-mêmes apprécient de n'avoir plus à gérer les angoisses et sont ravis de cette ambiance décontractée et joyeuse.

Ce projet innovant constitue un motif de fierté et de satisfaction pour l'établissement qui, pour améliorer la prise en charge des patients, cherche à faire vivre au quotidien ce concept d'Humanitude®.

ATELIERS SPORT - SANTÉ & PILATES

PRENEZ DATE !



À la rentrée les ateliers Sport-Santé et Pilates reprennent : réservez les dates sur votre agenda !

Sport-Santé

À 18h30, les lundis 2 et 16 octobre, 13 et 27 novembre,

4 décembre, 15 et 29 janvier 2024 et 12 février.

Lieux précisés prochainement sur les réseaux sociaux.

Pilates

À 18h30, les vendredis 15 et 29 septembre, 13 octobre, 10 et 24 novembre, 8 décembre, 19 janvier 2024 et 2 février.

Salle multimédia de la CC Vexin Normand à Étrépany.

MÉNAGEZ VOTRE SANTÉ AVEC LA SEMAINE BLEUE

Du 2 au 7 octobre, les services de Maison Mireille Pierson organisent la 1^{re} édition de la Semaine Bleue à Gisors. À l'occasion de cette semaine nationale des personnes âgées et retraitées, ils proposeront de nombreux événements.



À commencer par la **diffusion du film Un jour tu vieilliras** au Cinéma Jour de Fêtes pour l'ouverture de la manifestation.

PRATIQUE

Contact et infos :

Maison Mireille Pierson, 28 Rue de Riegelsberg à Gisors ou au 02 32 27 60 65.

offre de soin pour tous

DE SA SANTÉ

MALADIE D'ALZHEIMER : QUAND LE VOYAGE APAISE ET SOIGNE...

Le projet "thérapie du voyage" a démarré dès juillet 2022 à l'Ehpad "Les Jardins du Vexin" du Centre Hospitalier de Gisors. Cette thérapie consiste à **simuler un voyage à l'intérieur même de l'Ehpad dans un décor immersif reproduisant un quai de gare et une réplique de compartiment de train** ; un écran positionné à l'emplacement de la fenêtre du wagon fait défiler des paysages, des arrêts en gare...

Dans cette cabine fictive, **les personnes atteintes de maladie d'Alzheimer** et maladies apparentées (MAMA), accompagnées d'un animateur et/ou d'un soignant, **peuvent ainsi réaliser un voyage "hors les murs"** de l'établissement et sont invités à dialoguer avec ses accompagnateurs. Cette **thérapie innovante et non médicamenteuse** a pour but d'**apaiser les patients et de diminuer les troubles du comportement** (dépression, apathie, errance, troubles du sommeil, agitation, agressivité...) en faisant appel à la mémoire sensitive et à des stimuli psycho-sensoriels.

En Italie, où le concept est né, une étude menée sur 100 personnes aurait permis d'observer **une diminution de 30 % des déambulations et de 40 % des traitements médicamenteux**.

Seules 20 cabines ont été, à ce jour, installées en France. **Celle aménagée le 11 avril aux Jardins du Vexin est la 21^e !**



Novateur dans le Département de l'Eure et la Région Normande, l'établissement a reçu du Conseil Départemental une subvention de 28 000 € et 2 696 € de la part des assurances GMF.

Un bilan des bienfaits de ces voyages sur les résidents sera établi en fin d'année.

Un **grand Forum Ménage ta santé** à la salle polyvalente de Gisors permettra aux visiteurs d'appréhender comment **favoriser leur bien-être au quotidien et mieux prendre soin d'eux** et de la planète. Ils pourront également y trouver des stands et des ateliers autour des gestes à adopter en matière de prévention, d'hygiène, de sécurité et de santé dans son logement.

Lors d'un **Cocktail Art intergénérationnel** organisé à la Maison Mireille Pierson, il sera possible de **réaliser ou reproduire une œuvre d'art** aidé par un artiste-peintre, autour d'un verre.

D'autres actions sont programmées comme des **séances de mobilisation de l'équilibre** avec la kinésithérapeute Marie Tuytens ou **des séances d'art thérapie** avec la sophrologue et art thérapeute Léa Cadiou.

La semaine se clôturera par un **ciné santé autour du film Joyeuse retraite** en partenariat avec la Mutualité Française Normandie, suivi d'un **débat en présence d'un psychologue**.

Inscriptions aux activités les lundis et jeudis matins.
Forum et séances de cinéma en accès libre. Programme détaillé bientôt à disposition. Plus d'infos sur la Semaine Bleue : <https://semaine-bleue.org>

La
**Semaine
Bleue**
À tout âge, ensemble !

**DU 02 AU 07
OCTOBRE
À GISORS**

**BON À
SAVOIR**

Tout au long de la Semaine Bleue, les seniors de Gisors pourront découvrir ou redécouvrir leurs programmes réguliers : malle du bricoleur, atelier mémoire, jeux de société, quizz musical, piscine, randonnée, ateliers relaxation, gymnastique douce... Mais aussi les actions intergénérationnelles Fabrique de Noël, les ateliers numériques débutants ou confirmés ainsi que les actions collectives France Services autour de la retraite.

SOUTENIR LA DIFFÉRENCE DANS TOUTE SA DIVER

LA RÉSIDENCE DES QUATRE SAISONS : UN ACCUEIL SPÉCIALISÉ ET INDIVIDUALISÉ



L'équithérapie entre aussi dans la prise en charge des résidents

La Maison d'accueil spécialisée *Résidence des Quatre Saisons*, située au sein du Pôle Sanitaire du Vexin, **accueille des personnes adultes souffrant de handicap psychique et ayant besoin d'un accompagnement pour accomplir tous les gestes de la vie quotidienne**. Les pathologies sont variées (autisme, troubles psychotiques, déficiences intellectuelles graves...) impliquant des répercussions tout

aussi diversifiées (retard psychomoteur, épilepsie, troubles de la mémoire, polyhandicap, surdité...).

Au nombre de 25 en hébergement complet, les résidents peuvent compter, pour les entourer, sur une équipe composée d'hôtelières, aides-soignant(e)s, aide médico-psychologique (ou accompagnant éducatif et social), infirmières, éducateur spécialisé, psychologue, cadre de santé, psychiatre et médecin traitant. **La Maison d'Accueil Spécialisée assure également un accueil à la journée, du lundi au vendredi**, et dispose pour cela de 5 places.

Les locaux sont récents et spacieux. **Chaque résident bénéficie d'une grande chambre individuelle avec salle de bain qu'il aménage à sa convenance** et peut se promener dans le parc sécurisé entourant la maison.

Soins et éducation : deux dimensions indissociables

Outre les soins d'hygiène, de confort ou techniques, **l'accompagnement intègre une importante dimension éducative**. Le travail d'équipe prend alors tout son sens. **Chaque résident (ou sa famille si besoin) est sollicité pour rédiger et mettre en place son projet de vie individualisé** afin que l'équipe puisse s'adapter au mieux à ses attentes et ses besoins.

Celle-ci leur propose **des activités de vie sociale, d'occupation et d'animation** comme de la cuisine thérapeutique, des activités de bien-être, de motricité (activités physiques d'adaptées, marche santé), de médiation animale, d'équithérapie... Leur but est, notamment, de **préserver et /ou d'améliorer les acquis et de prévenir les régressions**.

Les échanges entre résidents sont également favorisés par l'intermédiaire de jeux de société, de groupes de parole, d'activités manuelles ou encore la rédaction d'un journal interne et **les activités sensorielles tiennent une place importante** avec la création d'une salle « Zen » offrant aux résidents des moments privilégiés de détente (yoga, lecture, méditation, jeux de lumière...).

Encourager la vie en société

En parallèle, l'équipe attache une grande importance à **conserver le lien avec la société au sens large**. Ainsi, les résidents effectuent eux-mêmes, avec leur soignant référent, leurs achats de produits d'hygiène, vestimentaires ou de divertissement (magazines, gourmandises, peinture...).

Une convention signée avec la médiathèque d'Étrépagny leur permet aussi de passer, tous les mardis, d'agréables moments, au calme, parmi les livres et les jeux en bénéficiant d'un accompagnement spécifique de la part du personnel de la structure. Ils peuvent aussi y emprunter des livres ou des DVD à regarder tous ensemble le dimanche lors des séances cinéma.

Enfin, la vie en société ne serait rien sans **les sorties aux cafés, restaurants, les visites de musées, les balades en bord de mer ou au zoo** organisées régulièrement pour eux.

Mais, au-delà de confectionner des gâteaux ou des décorations de Noël, de jouer au domino ou de se balader, **l'ensemble du personnel est surtout là dans le but d'accompagner les personnes et de leur offrir une vie sociale riche et épanouissante**.



Résidence Les Quatre Saisons,
83 Route de Rouen 27140 Gisors

offre de soin pour tous

SITÉ



PROJET SOUTENU PAR

UNION EUROPÉENNE
Fonds européen agricole pour le développement rural
"L'Europe investit dans les zones rurales"

SOURCE ANDELLE
AUTISME
02 76 10 14 88
06 51 36 99 83
SOURCE.ANDELLE@GMAIL.COM
SOURCE ANDELLE

ASSOCIATION LOI 1901

RÉPIT PARENTS ACCUEIL ENFANTS

LA CAFÉT DE L'ASSOCIATION SOURCE ANDELLE : UN LIEU DE RÉPIT POUR LES PARENTS

En France, près d'un enfant sur 100 naît atteint d'un trouble du spectre autistique laissant les parents souvent démunis devant toutes les questions et difficultés de la vie quotidienne que cette maladie entraîne. L'association Source Andelle, créée en février 2019, a pour objet **l'accueil d'enfants autistes et de leurs parents**. En partenariat avec la plateforme départementale Répit Handicap de la Musse à Évreux et le Centre de ressource autisme Normandie/Seine-Eure (CRAN/SE), elle a ouvert **La Cafét** en septembre 2020 : un lieu de répit et de rencontre entre parents, professionnels et bénévoles, situé dans les locaux de l'ancienne école de Rosay-sur-Lieure, mis à disposition par la commune.

Rompre l'isolement

Cet endroit vise à **rompre l'isolement des parents et des aidants** (grands-parents notamment). **Ils y trouvent**

écoute, échanges, entraide, convivialité et réconfort... La Cafét est aussi un lieu ressource pour les démarches administratives des familles (orientations vers les organismes correspondants, conseils pour améliorer le quotidien...) qui permet de limiter les déplacements sur Évreux.

Un samedi matin sur 2 et le mercredi après-midi (vacances scolaires), Source Andelle accueille librement les familles adhérentes. Pendant que **les parents savourent ensemble un moment de répit** et d'échange à la Cafét, dans un autre bâtiment, **les enfants sont pris en charge avec leurs fratries par des éducateurs spécialisés dans l'autisme** mis à disposition par La Musse d'Évreux. Cette mixité sociale favorise l'écoute, l'échange et le partage des fratries autour du handicap : ils y rencontrent d'autres enfants, partagent des activités et bénéficient d'attentions de la part d'adultes autres que leurs parents.

Des animations variées

La Cafét c'est :

- des ateliers (informatique, couture, sophrologie, poterie, arts plastiques, photographie, cuisine, jardinage...)
- des sorties culturelles...
- Un lieu de ressources
- Des rencontres avec des professionnels de l'autisme
- Un soutien individualisé

PRATIQUE

La Cafét - 5 rue des écoles, Rosay-sur-Lieure - Tél. 06 51 36 99 83.
Facebook : source-andelle

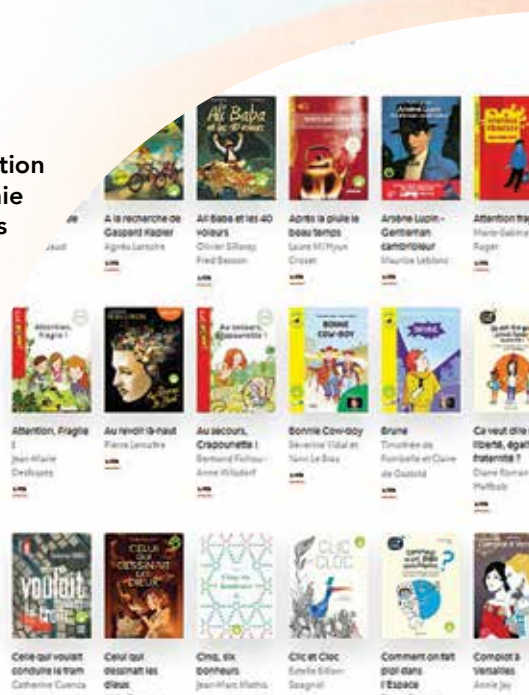
À noter : la Cafét est située hors CC Vexin Normand mais c'est un projet réalisé dans le cadre du LEADER Vexin Normand et qui est accessible à tous.

BIBLIODYSSÉE : UNE COLLECTION DE LIVRES ADAPTÉE AUX TROUBLES DYS

Bibliodyssée, c'est une nouvelle collection de lecture adaptée à destination des jeunes âgés de 6 à 16 ans souffrant de dyslexie, de dysgraphie et de dysorthographe. Conçus au format FROG, ces documents permettent au lecteur de personnaliser son livre en fonction de ses difficultés tel que l'espacement des lettres et des lignes, le changement de police, le surlignage des syllabes et l'accompagnement audio.

Cet outil a pour but d'**encourager les jeunes lecteurs à renouer avec les plaisirs de la lecture**. Ce catalogue de livres numériques est composé d'une centaine d'œuvres dont des albums de jeunesse, des romans, des livres de première lecture, des contes et des documentaires. Ils peuvent ainsi découvrir les grands classiques de la littérature jeunesse tel que *La fiancée de Pompéi* d'Annie Jay, des titres plus humoristiques, *Le Prisonnier de la bibliothèque* d'Armange Xavier et des albums, *La Chèvre biscornue* de Christine Kiffer et de Ronan Badel.

Cette offre vient compléter les collections adaptées des bibliothèques du réseau qui proposent des livres audios, des livres en grands caractères pour adultes, des livres adaptés aux enfants ayant des troubles dyslexiques...



À BAZINCOURT

OUVERTURE D'UNE NOUVELLE BIBLIOTHÈQUE

La bibliothèque municipale de Bazincourt sur Epte « Le temps d'une page », ouverte depuis le mois d'avril, comptait déjà, à son inauguration le 23 juin dernier, sur 57 lecteurs inscrits, dont la très grande majorité habite la commune.

Comme dans toutes les bibliothèques du réseau, **l'inscription est gratuite et permet d'emprunter des livres parmi un fond déjà riche de plus de 900 ouvrages dont beaucoup de nouveautés.** Grâce au catalogue commun, à Pas'thèque (la carte unique du réseau) et au système de navette hebdomadaire **c'est en réalité près de 60 000 documents (livres, jeux, jeux vidéo, DVD...)** qui sont accessibles dans cette charmante petite bibliothèque de 25 m² très bien aménagée.

Un ordinateur est à disposition des usagers : on peut y faire des recherches sur le catalogue mais aussi accéder à Internet.

Didier, en charge de la bibliothèque reçoit chaque semaine, par petits groupes, les enfants de l'école et du Centre de loisirs tous proches et propose régulièrement des lectures en classe pour les plus petits.



PRATIQUE

Le « Temps d'une page » à Bazincourt sur Epte (Parvis de l'église) est ouverte :

- Mercredi : 13h - 17h
- Vendredi : 13h - 17h
- Samedi : 09h - 12h

Mail : bibliotheque@bazincourt-sur-epte.fr
Téléphone : 09 78 80 20 40

À LONGCHAMPS

BIENTÔT OUVERTURE D'UN TIERS-LIEU

Fermée depuis le mois d'avril, la petite bibliothèque installée dans la mairie de Longchamps, laissera bientôt place à un Tiers-Lieu.

L'endroit sera composé d'un espace lecture, d'un espace numérique, d'un espace de co-working, de salles de formation et d'un espace de vie sociale et culturelle.

« L'Épicentre » devrait ouvrir début 2024.

À SAINT-DENIS LE FERMENT

LA BEEBIBLIOTHÈQUE : UNE BOÎTE À LIVRES GÉANTE !



À Saint-Denis le Ferment, pendant tout l'été, la Beebibliothèque, (la boîte à livres géante du Beebar à la ferme des Gruchets) a régalé petits et grands dans une ambiance « récup' ». Entre une ancienne salle de classe et un salon de grand-mère, l'armoire normande largement ouverte offrait à chacun de quoi bouquiner sans contraintes.

À LA LUDO-MÉDIATHÈQUE

TOUS À TABLE : LE GOÛT DE LIRE

Dès octobre, la gastronomie sera à l'honneur dans le réseau des médiathèques du Vexin Normand qui proposeront des animations et bien d'autres surprises !

Au programme, à la Ludo-Médiathèque d'Étrépnay



• **Tout le mois d'octobre**, exposition sur le thème « **Recettes des contes de fées** » visible aux heures d'ouverture au public. En lien avec cette exposition, les

élèves du CAP Production service en restauration du lycée Louise Michel de Gisors, viendront le mercredi 11 octobre faire déguster des cocktails et recettes directement inspirés de la féerie.

• **Tout le mois de novembre**, exposition sur le thème « **Mission potager** », visible aux heures d'ouverture au public. Les élèves du lycée Louise Michel reviendront à cette occasion faire découvrir des recettes autour des cinq sens (dates et horaires à confirmer).



• **Samedi 2 décembre à 14h30** : conférence-dédicace avec l'auteure Cécile Delile pour son ouvrage **L'hostellerie des vieux plats**. Que sont

devenus les trésors des Vieux Plats ? Comment ce célèbre temple de l'art et de la gourmandise, si cher à Monet, Leblanc, Maupassant et tant d'autres a-t-il pu disparaître ? Cette enquête entre Fécamp et Le Havre conduit Lucas, un jeune journaliste, à faire revivre l'histoire et la mémoire du lieu. L'histoire est inspirée d'un fait réel, l'auberge a toujours existé et la vente aux enchères des « Vieux Plats » a eu réellement lieu.

Cécile Delile expliquera ses recherches concernant L'hostellerie, ce lieu

mythique situé à Gonneville-la-Mallet (76) et dédicacera son ouvrage en fin de rencontre. En partenariat avec la librairie Page 36 de Gisors.

Autres rendez-vous à ne pas manquer :

• **Samedi 14 octobre à 14h30** : clôture du **Défi lecture** en famille avec le spectacle *Doniphane et le dodo* (Spectacle suivi d'un échange avec les lecteurs sur le livre *Peau d'Âne et la princesse-qui-pue-du-bec* de Stéphane BOTTI)

• **Samedi 21 octobre à 10h30** : Remise du **Prix des lecteurs** du Vexin Normand, avec la présence de l'auteur Stéphane Carlier

• **Mercredi 25 octobre** (horaire à confirmer), **atelier modelage** avec l'auteur Mickaël Soutif. Pour les 8-10 ans, sur inscription. Durée : 1h30.

• **Samedi 18 novembre à 16h** : **concert** acoustique du groupe **Lady Namites**, dans le cadre du Normandie Bib'Live 2023

Des animations auront également lieu à la bibliothèque communautaire de Gisors, les dates et les horaires seront disponibles sur le portail du réseau : <https://www.mediathèques.cdc-vexin-normand.fr/>

D'UN SIMPLE TABLIER, ON PEUT FAIRE TOUTE UNE HISTOIRE !

Les tabliers à histoires sont les **supports idéaux pour mettre en scène et théâtraliser histoires, chansons, comptines** ou rendre plus vivante la lecture de livres. Au fil de l'histoire, des personnages, des peluches ou des objets insolites sortent des poches du tablier créant la surprise captivant l'attention des enfants.

Après une présentation d'ouvrages sélectionnés par les bibliothécaires jeunesse du réseau de lecture publique du Vexin Normand puis l'accompagnement dans le choix d'une histoire sur le thème des animaux, **les assistantes maternelles ont réalisé leur propre tablier à histoires** avec le soutien d'Anne, responsable de la crèche familiale Coccinelle de la Ville de Gisors et de Lydie, référente section jeunesse.



Saison culturelle de Gisors

(LA FOLLE REPART EN THÈSE)

DE LIANE FOLY

Samedi 23 septembre à 20h30

Salle Polyvalente



Après le succès de « La Folle Parenthèse » et « La Folle Part En Cure », Liane FOLY nous offre en 2022/2023 son tout nouveau one woman show « La Folle Repart En Thèse ».

Une 3^e création mêlant humour, imitations, humeurs et chansons.

Seule en scène, elle s'improvise tour à tour, enjouée, authentique, espiègle, révoltée, habitée, sensuelle, son grain de « Foly » nous entraîne avec magie entre souvenirs et temps présent.

Elle incarne une multitude de personnages pour nous divertir et nous éblouir.

« Une avalanche de sketches et d'imitations... ».

Mise en scène : Maurice

Barthélemy • Directeur de production : Eric Barrere • Ingénieur son : David Chancereul • Ingénieur lumière : Laurent Lecomte • Production : Les Grands Théâtres.

Durée : 1h30

Plein tarif : 20 €

Tarif réduit : 15 €

FESTIVAL DU VEXIN

FESTIVAL DE MUSIQUE CLASSIQUE

Dimanche 1^{er} octobre 2023 à 16h30

Église Saint-Gervais - Saint-Prottais de Gisors.

Avec : Silvia Chiesa au violoncelle et Maurizio Baglini au piano.



Depuis sa création en 2003, le Festival du Vexin poursuit l'objectif d'associer musique et découverte du patrimoine du Vexin. Pour cette 21^e édition, le Festival organise plusieurs concerts et spectacles pour jeune public dans les communes des quatre départements du Vexin (Oise, Eure, Yvelines et Val-d'Oise).

Un cadre magique pour une programmation classique d'une grande exigence. Le Festival donne l'assurance de concerts inoubliables, à proximité du public, dans l'intimité des superbes églises du Vexin, et en toute convivialité avec les visites des villages ou les buffets campagnards auxquels les musiciens participent souvent.

Plein tarif : 22 €

Tarif réduit : 13 €

Président du Festival : Dominique Parain • Direction artistique : Dimitris Saroglou.

Infos et réservations sur

www.festivalduvexin.com.

NOËL POUR TOUS

Vendredi 15 décembre 2023 à 20h30

Salle Polyvalente



Avec l'opération « Noël pour tous » la volonté des élus est de donner un accès à la culture à tous et ainsi de faire découvrir, dans le cadre enchanté de Noël, un spectacle de qualité comme Casse-noisette de Tchaïkovski, interprété par l'Opéra de Rouen

ou encore *Jazzy Poppins* par Laurent Mignard et le Duke Orchestra.

Ce spectacle est gratuit et familial. Avec ces spectacles le public découvre l'univers du spectacle vivant, de la mise en scène à la prestation artistique ; le tout dans la période féérique de Noël.

Entrée libre – Places limitées.

HORS SAISON CULTURELLE**OCTOBRE ROSE**

Dimanche 15 octobre 2023

Complexe Maurice Tassus + centre-ville.

**MARCHÉS DE PLEIN VENT****À GISORS**

• **Tous les vendredis de 8h30 à 12h30**

• **Tous les dimanches de 8h30 à 13h**

À ÉTRÉPAGNY

• **Tous les mercredis de 8h à 12h**

BIBLIOTHÈQUES DU RÉSEAU NOS RUCHES

NE MANQUEZ PAS CES ÉVÈNEMENTS !

Le samedi 25 novembre : Journée d'inauguration des "Espaces Facile à Lire" dans les Bibliothèques du réseau *Nos Ruches* avec :

- **Ma bibliothèque avec la Compagnie Théatralala** : une visite guidée originale, littéraire et burlesque de la Ludo-Médiathèque communautaire
- Dans le cadre du Mois du Film documentaire : **projection de *Au pied de la lettre***, en présence de sa réalisatrice Marianne Bressy

Horaires, inscriptions et renseignements sur <https://www.mediatheques.cdc-vexin-normand.fr/>



OCTOBRE

↘ VILLERS-EN-VEXIN

Loto

Samedi 7 octobre à 20h30.

↘ VESLY

Loto

Samedi 14 octobre.

À la salle des fêtes.

Par le comité des fêtes.



Repas

Samedi 21 octobre.

À la salle des fêtes. Au profit d'Octobre Rose. Organisé par la mairie.

↘ BÉZU-LA-FORÊT

Randonnée

Dimanche 15 octobre à 8h45.

RV parking face à la mairie. Gratuit

Inscription au 06 13 28 72 39

↘ NOYERS



Randonnée citoyenne

Samedi 21 octobre de 9h à 12h.

Rendez-vous sur le parking de la mairie.

2 € par personne au profit d'Octobre Rose.

↘ ÉTRÉPAGNY

Loto de l'UCIAL

Samedi 28 octobre

Infos : ucialetrepagny@gmail.com

Halloween

Dimanche 29 octobre

Halloween des grands

Mardi 31 octobre

Infos : 07 69 42 33 90.

↘ HACQUEVILLE

Halloween

Dimanche après-midi 29 octobre.

Soirée Beaujolais

Samedi 18 novembre à 19h30.

↘ HEUDICOURT

Défilé d'Halloween

Mardi 31 octobre à partir de 16h15

Dans les rues d'Heudicourt.

Rendez-vous devant l'église.

Par l'association Réunir.

↘ NOJEON-EN-VEXIN



Soirée rose

Samedi 7 octobre à 19h30.

Infos au 06 64 24 99 09.

Halloween

Mardi 31 octobre à 16h.

À la salle des fêtes.

Infos : 06 64 24 99 09 ou : 06 31 25 34 38.

↘ LONGCHAMPS

Pagaille Celte

Samedi 28 octobre à partir de 20h30

Avec le groupe Gwenmor. Par le CSC et Folk en Pagaille. Participation au chapeau.

Stage de danse irlandaise

Pendant les vacances de la Toussaint.

Infos : 06 84 48 87 60.

Gratuit adhérents - 5 € pour les autres.

↘ NEAUFLES-ST-MARTIN



Balade dans les rues et chemins du village

Dimanche 22 octobre à 9h 45.

Parking de la mairie. Participation : 3 € minimum. Organisé par le CCAS.

Infos au 07 64 72 44 59.

Finale coupe du monde de rugby

Samedi 28 octobre à partir de 18h.

À la salle des fêtes. Sur écran géant.

Restauration sur place.

Infos au 06 04 09 31 02.

NOVEMBRE

↘ ÉTRÉPAGNY

Bal country

Mercredi 1^{er} novembre.

Infos : 06 20 92 41 66

Bourse aux jouets

Dimanche 5 novembre

À la salle J. Brel.

Infos : 06 15 43 73 13)

Trésor des mains

Dimanche : 12 novembre

À la salle J. Brel.

Concert de la Sainte-Cécile

Dimanche 19 novembre

À la salle J. Brel.

↘ SAUSSAY-LA-CAMPAGNE

Loto

Dimanche 5 novembre à partir de 13h30.

À la salle des fêtes.

1 carte, 3 € - 3 cartes, 8 € - 8 cartes, 16 €

Marché de Noël

Dimanche 26 novembre.

La table : 5 €.

Infos au 06 20 07 06 60.

↘ VESLY

Foire aux jouets

Dimanche 5 novembre.

À la salle des fêtes.

↘ GAMACHES-EN-VEXIN

Soirée Beaujolais

Samedi 18 novembre.

Salle des associations

↘ NEAUFLES-ST-MARTIN

Soirée Beaujolais

Samedi 18 Novembre à partir de 19h30.

À la salle des fêtes. Par Neaufles'Anim. Infos au 06 04 09 31 02.

Braderie de vêtements

Mercredi 22 et jeudi 23 novembre de 9H30 à 17h.

À la salle des fêtes.

Au profit du Vestiaire de la Vallée de l'Epte (Association caritative).

Puces des couturières

Samedi 25 novembre de 10h à 18h.

À la salle des fêtes.

↘ NOYERS

Bourse aux livres

Samedi 25 novembre de 10h à 18h.

En mairie. 0,50 € le livre.

Infos au 02 32 55 65 72 ou par mail à commune-de-noyers@wanadoo.fr

↘ LE THIL-EN-VEXIN

Salon du livre

Dimanche 19 novembre de 10h à 12h30 et de 14h à 18 h.

Présence des Mascottes Loup et Louve.

Entrée gratuite.

Contact : delivrezdesmots@gmail.com

↘ HEUDICOURT

Bourse aux jouets et vêtements

Dimanche 19 novembre de 9h à 17h.

Salle des fêtes d'Heudicourt

Tarif : 3,50€ la table de 1,20 m.

Réservation au 06 15 39 62 76.

Marché de Noël

Dimanche 26 novembre de 10h à 18h.

Salle des fêtes d'Heudicourt

Tarif : 7€ la table de 1,20 m.

Réservation au 02 32 55 57 13.

↘ NOJEON-EN-VEXIN

Marché de Noël

Samedi 25 et dimanche 26 novembre de 10h à 17h30.

À la salle des fêtes.

Infos au 06 64 24 99 09

ou au 06 31 25 34 38.

DÉCEMBRE

↘ MORGNY

Concert de la chorale d'Étrépagny

Samedi 16 décembre à 18h.

À l'église.

Concert de Gospel

Dimanche 17 décembre à 15h.

À l'église.

ON PARTICIPE !

TOUTES LES ACTIONS MENÉES DANS LES COMMUNES



Cette année encore plusieurs communes s'investissent dans Octobre Rose, la campagne nationale de prévention du cancer du sein, en organisant plusieurs actions. Soutenez la lutte contre le cancer en venant nombreux, y participer :

- **Longchamps** : 7/10 - Stand ASALÉE (info/sensibilisation au dépistage) + course, marche et vélo en après-midi
- **Villers-en-Vexin** : 7/10 - Randonnées pédestres de 9,5 km et 6,3 km. Départ 9h – café offert par la commune
- **Bézu-Saint-Éloi** : 07/10 - Intervention médecin oncologue + soirée avec orchestre et food-truck
- **Nojeon-en-Vexin** : 7/10 - Soirée Rose

- **Château-sur-Epte** : 8/10 - Marche rose
- **Saint-Denis le Ferment** : 9/10 - Moment de partage
- **Morgny** : 11/10 - Le Fil d'Argent après-midi bien-être
- **Gisors** : 15/10 - Animations sportives et informations - Complexe Maurice Tassus
- **Bézu-la-Forêt** : 15/10 - Rando de 8 km
- **Vesly** : 21/10 - Repas suivi d'une soirée dansante
- **Noyers** : 21/10 - Marche rose
- **Neaufles-Saint-Martin** : 22/10 - Marche dans le village

D'autres actions sont susceptibles de s'ajouter : infos sur les réseaux des communes et de la CC Vexin Normand.

La parole à...

TRIBUNE DE L'OPPOSITION

GISORS ET SON PATRIMOINE, "UNE VITRINE TOURISTIQUE" ! ET POURTANT...

Lors du Conseil du 29 juin, à la veille des vacances d'été, une période propice au tourisme et aux visites, la vice-présidente en charge de la communication, nous a présenté le rapport d'activité 2022 de la Communauté de Communes.

Dans ce document, nous avons eu le plaisir d'apprendre que les touristes venaient de plus en plus nombreux se présenter à l'office du tourisme pour visiter Gisors et sa région, réaffirmant ainsi le rôle prépondérant que joue Gisors, capitale du Vexin Normand, dotée d'un patrimoine prestigieux exceptionnel : 4 monuments historiques, de nombreuses pièces mobilières classées à l'église, d'autres inscrit/e/s à l'inventaire etc.

Pourtant, en même temps, à l'occasion d'échanges entre élus, nous avons compris que nous faisons marche arrière quant aux créneaux de visites du château et de l'église.

En effet, en 2019, on pouvait encore visiter ces 2 monuments tous les jours de la semaine, à raison de 6 visites par jour, dont 2 étaient réservées à l'église.

Désormais, faute de personnel, il faut se contenter seulement du mercredi et du samedi après-midi, qui ne sont d'ailleurs pas forcément les meilleurs créneaux !

Un sacré manque d'ambition pour développer le tourisme et bien dommage pour tous les visiteurs, majoritairement de passage, qui se présenteront les autres jours...

Vexin en Commun : Anthony Auger, Nathalie Barthomeuf, Agnès Chasme, Francis Delatour et Patrick Mercier



École Notre Dame de Joie
École privée catholique - Maternelle et Primaire

02 32 55 96 94
www.notredamedejoie-etrepagny.fr

1, rue maison de Vatimesnil
27150 ÉTRÉPAGNY




RENAULT TEAM AUTO

Achat - Vente véhicules neufs et occasions
Ateliers mécaniques et Carrosserie
Entretien - Réparation toutes marques

 **PRENEZ RENDEZ-VOUS :**
au bureau ou par téléphone

13, avenue des deux Vexins - 60590 Trie-Château
03 44 08 61 81

Maçonnerie - Couverture
Zinguerie - Ramonage



Isolation - Rénovation - Carrelage
PRUNIER Fabrice

☎ 02 32 27 94 27 - 📞 06 89 17 33 74
prunier.fabrice@9business.fr
3, Route d'Hacqueville - La Briquetterie
27150 ÉTRÉPAGNY



Groupama
CENTRE RANCHÉ

Avec **P'AGENCE MOBILE**,
rencontrez votre conseiller Groupama
près de chez vous !

CONTACTEZ-NOUS !
02 43 43 32 32
agencemobile@cm-groupama.fr

Rendez-vous tous les mercredis
au parvis de l'église d'Étrepagny
de 9h à 13h



www.groupama.fr



réduction d'impôts
50%
réduction d'impôts

A l'Eure de l'Espace Fleuri

Création Entretien Abattage
Élagage Arrosage Automatique

aleuredelespacefleuri@gmail.com 06 25 06 11 88

Capital 4000€ - Siret 525 264 040 00011



SUPER U Étrépagny

OUVERT 7J/7

1, rue Turgot
27150 Étrépagny

02 32 27 20 40

Les services 

- Photo d'identité
- Développement photo numérique
- Protocole
- Press
- U Culture
- Carte U
- Carte American Express
- Location U
- Tickets Restaurant
- U Gaz
- Distributeur de billets
- Station U 24/24

STPEE
SOCIÉTÉ DE TRAVAUX PUBLICS
ET D'ENTREPRISES ÉLECTRIQUES

Réseaux de distribution d'énergie électrique BT / HT
et Télécommunication

Eclairage Public, ME4 - TN4 - HT - RT - IRVE
Signalisation Lumineuse Tricolore
Eclairage sportif, illuminations festives
Vidéoprotection urbaine

13 route de Paris - 27140 GISORS

02 32 55 04 61 ag.gisors@stpee.fr www.stpee.fr





COLAS & VOUS
EMBELLISSEZ VOS EXTÉRIEURS

AGENCE DE VAL-DE-REUIL
Parc Industriel d'Incarville
27100 Val-de-Reuil

02 32 25 14 50
valdereuil@colas.com

www.colas.com

PORTES OUVERTES
LE JEUDI DE 14H À 18H*



LOCATION D'APPARTEMENTS ET SERVICES

NAHOMA

RESIDENCES & SERVICES

— VERNON —

Bien plus qu'un appartement

Vivez un nouvel art de vivre,
Profitez du quotidien dans une résidence
confortable et chaleureuse.



Conciergerie 7j/7



Restaurant



Bien-être



Programme d'activités



Sécurité 24h/24

POUR PLUS D'INFORMATIONS ET RÉSERVER VOTRE APPARTEMENT

9 Rue de la Nation 27 200 VERNON

02 32 71 97 00

www.nahoma.fr/vernon